

BWALU  
**BUSOKOKA** BWA  
NZAMBI BWAKABUULWIBWA 10.7



# CIKEBELU

Cikebelu

2 Citambe-Mfukilu

8 Cilumbulwidi

12 Dîna

16 Mwoyi Wa Pashiishe

22 Mpekaatu Wa Ku Cibangidilu

28 Ditùkù Dyà Mukalenge  
Didi Dikwàcishà Bwôwà

34 Dîyì

[www.mukenji.org](http://www.mukenji.org)

ANYI

VOICE OF GOD RECORDINGS  
PO Box 950  
JEFFERSONVILLE, IN 47131 USA

NZAMBI UCIDI WENZA BYENZEDI BYA  
BUKOLE BU MWAKENZAYE MU BIBLE  
ANYI?

UKAADIKU MUDIKONKE BWA CINYI  
BIDI BIKENGELA UBATIJIIBWE ANYI?

ANU BWALU UDI CIDIMBA CYA  
EKELEEZIYA, ACI CIDI CYUMVWIJA NE  
UDI MUSUNGIDIIBWE ANYI?

CYAKENZEKA MENEMENE PANKACI PAA  
NYOKA NE EVA MU BUDIMI BWA EDENA  
NCINYI?

UTUKU MUMANYE NE BIBLE UDI ULAYA  
NE BWALU BUSOKOKA BWA NZAMBI  
NEBUJIKE MU MATUKU A NDEKEELU AA  
ANYI?

DÎBÀ DYĀKÛMBANYI BWA MAALU  
MASOKOKA KUKANGUDIIBWAWU NE  
KUBUULUDIIBWAWU BWA BAA PA BULOBA.  
**UDI MUSWE KUUMVWA DÎYÌ DYA  
NZAMBI DILELELA ANYI?**

Kadi mu matuku a dîyì dya mwanjelo wa  
mwandamutekete, paabangaye kwela mpungi,  
**bwalu busokoka** bwa Nzambi budi ne cya kujika, bu  
mwakambilaye basadidi bende baprofeta.

BWAKABUULWIBWA 10.7

# CITAMBE-MFUKILU

## CITAMBE-MFUKILU

YONE 14.12

*BULELELA, BULELELA, NDI NNWAMBILA  
NE, EWU UDI UNGITABUUJA, BYENZEDI  
BÎNDÌ NGENZA YÊYÈ NEÀBYËNZÈ PENDE;  
NE NEËNZÈ BYENZEDI BINENE BIPITE EBI;  
BVALU NDI NYA KUDI TAATU WANYI.*

MAAKO 16.17-18

*NE BIMANYINU EBI NEBIFILE BADI BIITABUUJA; MU DÎNÀ DYANYI  
NEBIIPATE BADÉMONS; NEBAAKULE MYAKULU MIPYAMIPYA;  
NEBAKWATE NYOKA NE BYANZA; NE BÔBÒ BANWE CINTU CIDI  
CISHIPANGANA, KACYAKUBENZELA BVALU TO; NEBATENTEKELE  
BABEEDI BYANZA, NE BABEEDI NEBASANGALE.*

Twêtù bônso tudi mwa kubuulula mabeji a Bible ne kumona ne Nzambi utu wenza bishima: Môsà wakapandulula Mbû Mukunze, Eliya wakabiikidisha ciyoole cya nzala, Yesu wakendela pa mâyi, ne bayiidi baakondopa babeedi.

Kudi maalu menzeke a bishima binunu adibo balonde mu Bible. Piikala Nzambi ufila bujaadiki ku *bimanyinu ne maalu a kukema*, kadi bishima Byende abi bidi penyi leelu ewu? Yêyè udi mwa kwondopa kansere bu mwakondopaYe nsudi mu Bible anyi? Twămbè bishi bwa SIDA ne mâlèyalèyà? Yêyè uciidi kabidi mwa kwenza cishima anyi? Eyowa, Nzambi uciidi anu wenza bishima ne *bimanyinu ebi bidi bifila badi biitabuuja*.

*Mpindyewu monaayi, nwênù balunda, vulukaayi Mfumu George wa mu Angleterre, paakondopiibwaye ku dipapakana dya dikoba mishindu mishiileshiilangane, patwakamusambidila. Vulukaayi Florence Nightingale, (kakwëndè mukaji, ke wâkajuula cisumbu cya Nkuruse*

*Mukunze), ukaavwa ne bujitu munshi mwa livres de poids makumi asambombo [kilô makumi abidi ne itaanu], mulaale ùpùnga ne lufu kuntu kwaka ne kansere ku citupa cya dila pawîpî ne cifu, mulaale kuntwaku ùpùnga ne lufu. Nkuci mukese kupaapala kubwela mu cisuku mwamwa nenku ke Nyuma Mwîmpè wa Nzambi kulwa kwamba ne: “EMU MMUDI MUKALENGE WAMBA, neikale ne mwoyi.” Ke yêyè ukaadi ne bujitu bwa livres de poids lukama makumi ataanu ne itaanu [kilô makumi mwandamutekete] ewu ne mubidi tumatuma.*

*Vulukaayi Congressiste Upshaw uvwa kacya wasomba mulamatangane ne nkwasane ne bulaalu ku cidimu ne ku cidimu, munda mwa bidimu makumi asambombo ne bisambombo. Kadi mu katanci kakese naka yêyè kujuukila kuulu, kunyeema lubilu utwa eku utwa eku mu cibambalu amu, ubaabata bânà bende baa nkàsà, mwondopiibwe anu menemene ne muvwijiibwe anu mwende ne kale. Anji vulukaayi anu binunu ne binunu bya bantu bakaadi bondopiibwe. Citudi tushaala basombele anu mwaba ewu too ne patwikala mwa kufwa ncinyi? Twënzàayi cintu kampanda.*

Ikala ne diitabuuja pawikala usaama anyi ne dijinga. Bible udi wamba ne *Yesu Kilisto udi umweumwe awu makeelela, ne leelu, too ne kashidi*, pa nanku piikalabi ne Yêyè uvwa ne bukole bwa kwenza cishima kukaadi bidimu binunu bibidi, nanku's Udi ne bukole bwa kwenza bya mwomumwe leelu. Yêyè wakatulaya ne tudi bondopiibwe, bu twêtù mwa kwitabuuja naka.

## William D. Upshaw

utu mwenze mudimu bidimu mwandamukulu mu Cibambalu cya Baacipwita munwa-mfwanka ba États-Unis ne wakafila mpala bwa kusungudiibwa bu mfumu wa ditunga mu cidimu cya 1932. Njiwu ya ku ferme kumushiya mucibukile panshi pacivwaye mwânà, ke kwenzaye bidimu 66 anyi wendela ku mabaya a balema anyi mu dikalu dya bikalaba. Mu cidimu cya 1951, wakondopiibwa ku byônsò abi ne kwendelaye kuulu bîmpè menemene matuku ende ônsò a ndekeelu a mwoyi.

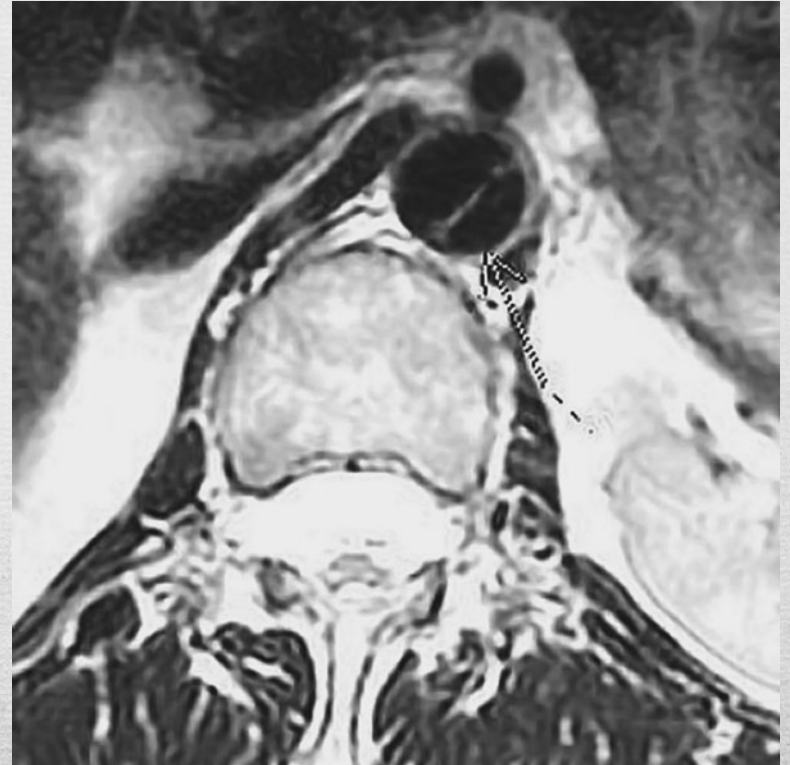


## Florence Nightingale,

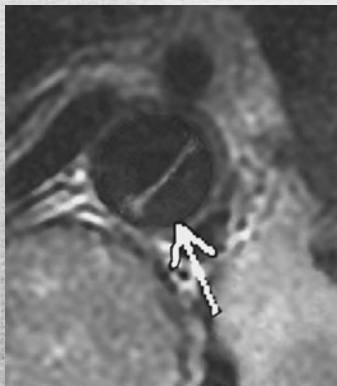
mwikale cilongo cya kule cya munganga mukaji mwende luumu, uvwa ne kansere kaa kwinsi kwa cifu. Kutumaye fôtô ewu bu cijaadiki cya ndekeelu bwa kulomba disambila kumpala kwa kansere kufikaku ku dimushipa. Anu bu munudi mwa kumona emu, yêyè ukaavwa ùpûnga ne lufu kumpala kwa Mukalenge Yesu kumwondopaye mu cidimu cya 1950. Fôtô mukwabo udi ku luseke ewu wakakwaciibwa paanyima paa dyondopiibwa dyende nenku kumutumaye bu bujaadiki bwa ne Nzambi ucitu anu wondopa babeedi.



Tris Griffin wakaya kwa ngangabuka ku ntwadijilu wa cidimu cya 2013 bwalu nyima uvwa umusaama mwikale ne bwôwà bwa dyalukila dya mvita yende ne kansere. Cindidimbi cya MRI kuleeja "dipanduluka dya mujilu wa aorte" mu mwoyi, cyakasaka bangangabuka ku dyanza dya mateeta a mu ndondo ne kulongolola dimupanda dya lukasalukasa dituku divwa dilonda. Kashoonyi kadi kopicila mu mwoyi mu cimfwanyi eci aka mmutanta mumweke bîmpè menemene udi mufwanyine kuumvwija lufu lwa cimpicimpi ne lwa bushuwa elu bu kôkô mwa kukoseka.



Dituku dyakalonda, paanyima paa beena kwitabuujja bamane kumusambidila, bangangabuka kwenzabo cindidimbi cikwabo cya CT bwa kujaadika mwaba uvwa mutanta awu kumpala kwa dimupanda. Bwa ewu dimusangu, ke bindidimbi kuleejabi mwoyi mwikale tumatuma. Kayi ubyumvwa to, mupandyanganyi awu kwambila Mandamu Griffin ne: "Ndi mupange ne cya kukwambila. Tuvwa bakwenze dipandulula dya mujilu wa aorte, kadi mpindyewu bileeji byònsò bya cyòci aci mbijimine." Kumuleejaye bindidimbi bya kumpala kwa dimusambidila, ne bya paanyima. "Udi mudikàdile bwa kuya, ne byòbi biine, kakucyena nansha cimanyinu cya kansere kiine to. Udi ne mubidi tumatuma."



(ku dyabakaji) Mukete wa ngangabuka ewu udi ufunkuna mujilu wa aorte, kaaba kadi kafiike fitutuu aka, kajengu lwa munkaci mwa cindidimbi amu. Kashoonyi kaa mu bucyama kàdi kakosololamu aku ke didyundakana dya mwoyi, anyi "dipanduluka" dya mujilu wa aorte, cidi cilomba dipandiibwa dya lukasalukasa ne cifwanyine kufila lufu bu kòkò aka mwa kukoseka. (lwa kuulu) Cindidimbi ciibidi cyakwaciibwa dituku dyakalonda. Dipanduluka adi dyakajimina kashidi kadicyiyu mwa kwalukila nansha.

## Myaba ya kubala

### MISAMBU 103.2-3

*Benesha MUKALENGE, Wèwè musuuka wanyi, ne kupu mwoyi bilenga byende byònsò nansha: Yèyè ngudi ukufwila mibi yebe yònsò luse; ngudi wondopa masaama ebe ònsò.*

### YESHAAYI 53.5

*Kadi baakamutapa mputa bwa kushipa kwetu kwa mikenji, baakamuzaaza bwa mibi yetu: dinyooka dya ditalala dyetu dyakapona pambidi pende; ne ku mibundabunda yende tudi bondopiibwe.*

### MAAKO 16.17

*Ne bimanyinu ebi nebifile badi biitabuujja; Mu dinà dyanyi nebiipate badémons; nebaakule myakulu mipyamipya;*

### LUUKA 17.6

*Ke Mukalenge kwambaye ne: Bu nwèni ne diitabuujja bunene bwa lutete lwa mitàdà, nuwva mwa kwambila mucu wa sukàminà ewu ne: Joomoka ne miji, ukakunyiiibwe mu mbù; ne wòwò uvwa ne cya kunutumikila.*

### YONE 14.12

*Bulelela, bulelela, ndi nzwambila ne, Ewu udi ungitabuujja, byenzedi bindi ngenza yèyè neàbyènzè pende; ne neènzè byenzedi binene bipite ebi; bwalu ndi nya kudi Taatu wanyi.*

### I TESALONIKA 1.5

*Bwalu evanjeeliyo wetu kaakalwa kunudi anu mu diyi nkaayaadi to, kadi mu bukole kabidi, ne mu Nyuma Mwimpè, ne mu ditwishiiibwa dyàbùngi; bu munudi bamanye ne twètù aba tuvwa bantu baa mushindu kaayi munkaci mwenu bwa bwalu bwenu.*

### EBELU 2.3-4

*Mmunyi mutwapanduka, bitwalengulula disungidiibwa bunene nunku, dyakadyanjila kubanga kwambiibwa kudi Mukalenge, ne dyakatushindikila aba baakamuumwva yèyè, Nzambi kabidi mwikale ubajaadikila, ne byònsò bibidi bimanyinu ne maalu a kukema, ne bishima kabukabu, ne mapà a Nyuma Mwimpè, bilondeshile ku diswa dyende yèyè mwine?*

### EBELU 13.8

*Yesu Kilisto udi umweumwe awu makelele, lelu, too ne kashidi.*

### YAKOBO 5.15

*Ne disambila dya diitabuujja nedisungile mubeedi awu, ne Mukalenge neamujuule panshi; ne piikalaye mwenze mpekaatu, nebamufwileyi luse.*

### I PEETELO 2.24

*Yèyè mwine wakatwambwila mpekaatu yetu mu mubidi wende yèyè ku mucu, bwa ne, twètù, biikale bafwe ku mpekaatu, twikale ne mwoyi ku bwakane: yèyè mwena ku mibundabunda kunwakondopiibwa.*

# CILUMBULWIDI

## Cilumbulwidi

### MISAMBU 96.13

KUMPALA KWA MUKALENGE: BWALU

YÊYÈ ULWALWA, BWALU ULWALWA

BWA KULUMBULWISHA BULOBA:

NEALUMBULWISHE BAA PA BULOBA NE

BWAKANE, NE BANTU NE BULELELA BWENDE.

Kudi binunu bya mangumba mashiileshiilangane pa buloba leelu ewu. Ntendeleelu yônsò udi anu upiisha ntendeleelu mukwabo, cibì yônsò idi ilaya lupandu kupicila ku dingumba dyabo bôbò. Mmunyi mutwamanya dya kusungula?

Twêtù basungule ekeleeziya wa Katolike, nanku's twitabuuji *ditwakwila dya bansantu*, dya bwalu didi anu disambila dya mpingu. Bible udi wamba ne: "*Bwalu kudi Nzambi umwepele, ne mutwangaji umwepele pankaci paa Nzambi ne bantu, muntu ewu Kilisto Yesu.*" (I Tim 2.5). Badi babiikila nsaserdose ne "Taatu" ciine cyakakandikabo kudi Yesu mu Maat. 23.9 ne: "*Ne kanubiikidi muntu nansha umwe pa buloba ne taatu nansha: bwalu umwepele ngudi Taatu wenu, udi mu dyulu awu.*" Beena Assemblées de Dieu badi batwambila ne kwakula kwa mu myakulu ke cileeji cya nzanzanza cya Nyuma Mwîmpè, padi Pôlò mwambe ne: "*Nansha mêmè ngakula mu myakulu ya bantu ne ya banjelo, kadi nciyi ne luse to, ndi mulwe bu cyamu cidi cyenza mutooyi, anyi cyamu cya kukumakaja cidi cidila.*" (I Kol. 13.1)

Mangumba pabwîpi ne ônsò atu anu lukasa bwa kutwambila ne bintu byâbûngi mu Bible mbabyûmwijje bibi, bijimine pa dîbâ dya kubikudimuna, anyi kabyena bikumbana bwa bantu baa leelu. Pa nanku, citudi ne cya kwitabuujja m'Bible anyi mmalongesha a cyena mangumba? Nzambi neënzè mudimu ne cinyi bu cipimu bwa dilumbulwisha?

*Mêmè mwa kukonka beena Katolike apa diloolo edi ne: "Nudi nwela meeji ne Nzambi nealumbulwishe baa pa buloba ne cinyi?" Beena Katolike nebâmbè ne: "Ne Ekeleeziya wa Katolike." Eyo, mpindyewu ng'Ekeleeziya wa Katolike kaayi? Mpindyewu nyawu badi ne wa cyena Loomo, Orthodoxe wa cyena Gelika, ne mikwabo bûngi cyakaa. Ncifwanyine kwikala Ekeleeziya wa Katolike kaayi? Ba-Luthériens badi bamba ne: "Ne twêtù," mwaba awu's nwênù ba-Baptistes nwashadi ku luseke. Nenukushishe twêtù mwa kwamba ne: "Ne ba-Baptistes," mwaba awu's nwênù beena Mpenta nwashadi ku luseke. Pa nanku nkufwanyine kwenzeka cibwejakaji cya dikema, muntu nansha umwe kayi umanya cya dyenza to; pa nanku Yêyè katu mulaye bwa kulumbulwisha baa pa buloba ku ekeleeziya to.*

*Yêyè mmulaye bwa kulumbulwisha baa pa buloba ku Kilisto, ne Kilisto n'Dîyi. Nenukushishe ke wâlumbulwisha baa pa buloba, yêyè udi Yesu Kilisto umweumwe awu makeelela, leelu, too ne kashidi.*

## Myaba ya kubala

### YONE 1.1

*Ku cibangidilu kwakadi Dìyi, ne Dìyi dyakadi ne Nzambi, ne Dìyi dyakadi Nzambi.*

### YONE 1.14

*Ne Dìyi dyakadamuka mubidi, ne dyakasomba munkaci mwetu, (ne twákamòna butumbi bwende, butumbi bu bwa mwàna wa balume mulela umwepele wa Taatu,) mùle tente ne ngàsà ne bulelela.*

### YONE 5.22

*Bwalu Taatu kèna ulumbulwisha muntu nansha umwe to, kadi mmufile dilumbulwisha dyònsò kudi Mwàna.*

### YONE 12.48

*Ewu udi umbenga mèmè, ne kayi wakidila mèyi aanyi, udi ne umwepele udi umulumbulwisha: dīyi dīngāmbi edi, dyòdi dimwedimwe edi ke dyumulumbulwisha ku dituku dya ndekeelu.*

### EFESO 1.5-7

*Mumane kudyanjila kutulongolola bwende yèyè mwine ku ditekiibwa dya bàna ku Yesu Kilisto, bilondeshile ku budiswile bwa diswa dyende, Ku difila dya butumbi bwa ngàsà wende, mudiye mutwènzè baanyishiibwe mu munanga wende. Mu yèyè mmutudi ne bupikudi ku mashi ende, difwidiibwa dya luse ku mpekaatu, bilondeshile bubanji bwa ngàsà wende;*

### EFESO 2.5-8

*Nansha patucivwa bafwe mu mpekaatu, mmutuvwije ne mwoyi pamwe ne Kilisto (ku ngàsà nkunudi basungidiibwe;)*

*Ne mutubiishe ku lufu pamwe, ne mutusombeshe pamwe mu myaba ya mu dyulu mu Kilisto Yesu, Bwa mu bikondo bicilwalwa wamona mwa kuleeja bubanji butambidile bwa ngàsà wende mu bwimpè bwende kutudi mu Kilisto Yesu.*

*Bwalu ku ngàsà nkunudi basungidiibwe ku diitabuuja; ne ciine aci kacyi cifumina kunudi nwèni biine to, ndipà dya Nzambi.*

### I YONE 1.7

*Kadi twètù twendela mu bukènkè, bu mudiye yèyè mu bukènkè, tudi mu bwobumwe munkaci mwetu, ne mashi a Yesu Kilisto Mwanende adi atukezula ku mpekaatu yònsò.*

### BWAKABUULWIBWA 22.18-19

*Bwalu ndi njaadikila muntu yònsò udi uumvwa mèyi a ciprofeta cya mukanda ewu ne: Muntu yèyè mudidinge musakidile ku maaluu aa, Nzambi neamusakidile bipupu bidibo bafunde mu mukanda ewu;*

*Ne muntu yèyè mudidinge muumushile ku mèyi a mukanda ewu wa ciprofeta, Nzambi neumushile cyende citupa ku mukanda wa mwoyi, ne ku cimenga cya cijila, ne ku bintu bidibo bafunde mu mukanda ewu.*



Dînà

# DÎNÀ

MAAKO 16.16

*EWU UDI WITABUUJA NE UBATIJIIBWA  
NEASUNGIDIIBWE; KADI EWU UDI KAYI  
WITABUUJA NEAPIISHIIBWE.*

BYENZEDI 2.38

NENKU PEETELO KUBAMBILAYE NE: NYINGALALAAYI, NE NUBATIJIIBWE MUNTU NE MUNTU WA KUNUDI MU DINA DYA YESU KILISTO BWA DILEKELEDIIBWA DYA MPEKAATU YENU, NENKU NENUPETE KUPA KWA NYUMA MWIMPE.

Mbimweneke anu patooke ne, dibatiiza didi ne mushinga munene, kadi *mushindu* utudi babatiijiibwe udi ne bwalu anyi? Kudi dibatiiza dijaalame, anyi cyônsò ciikalaku aci neciikale anu mwa kukumbana anyi? Pa nanku pawikala witabuuja Bible, EYOWA, kudi dibatiiza dijaalame.

Ekeleeziya yâbûngì idi ibatiiza mu Dînà dya Taatu, Mwânà, ne Nyuma Mwîmpè, kadi edi kî ndidi dijaalame bilondeshile Bible to.

Mu Byenzedi 19, kuvwa bamwe bantu bakaavwa biitabuuje mu Yesu Kilisto, kadi kabayi banji kupeta Nyuma Mwîmpè mu myoyi yabo nansha. Mupostolo Pôlò uvwa mumanye mushindu mujaalame wa kupeta Nyuma Mwîmpè, pa nanku yêyè kubakonka ne: *“Nenku nwâkabàtijiibwa mu dibatiiza kaayi?”* Ke bôbò kwamba ne: *“Mu dibatiiza dya Yone.”* (Byenzedi 19.3) Pôlò kumona ne kabavwa babatiijiibwe bilondeshile dîyi dituma dya Peetelo dya mu Byenzedi 2.38 to, pa nanku kubalongeshaye bwa kubatiijiibwa cyakabidi mu Dînà dya Mukalenge Yesu. Pa dîbà adi, anu muvwabi bilayiibwe, kupetabo Nyuma Mwîmpè.







Pa nanku, mbwa cinyi bayiidi bavwa babatiiza mu Dîna dya Yesu pavwa Yesu, Yêyè mwine, mubāmbile bwa kubatiiza mu **Dîna** (kaciyi “mênà” to) dya Taatu, ne dya Mwânà, ne dya Nyuma Mwîmpè? (Maat. 28.19) Bavwa benza cilema anyi? To! Bavwa benza menemene anu mwakalongeshiibwabo.

Paudi wenda ubala cyena bwalu eci, tuma meeji ku dyebe dîna. Wêwè udi mwânà anyi? “Mwânà,” ke dîna dyebe anyi? Udi maamu anyi? “Maamu,” ke dîna dyebe anyi? Mu bushuwa bwa bwalu kî nnanku to, abi mmyânzù patupu. Utu ne dîna dya cya bushuwa, nenku ke mudi Nzambi pende naadi.

Dyandamuna ndyedi:

*Ne kakutu cintu mu Bible cya ne kukaadiku muntu mubatiijibwe mu dîna dya Taatu, Mwânà, Nyuma Mwîmpè to; bwalu cintu bu nanku kacituku to. Taatu kî ndîna to; ne Mwânà kî ndîna to; ne Nyuma Mwîmpè kî ndîna to; kadi Dîna dya Taatu, Mwânà, Nyuma Mwîmpè m’Mukalenge Yesu Kilisto.*

Yesu Kilisto ngudi Nzambi! Yêyè ngudi Taatu, Mwânà, ne Nyuma Mwîmpè.

Pawikala ukeba Nyuma Mwîmpè kadi mwikale udikonka bwa cinyi Mukalenge kî mmwanji kukupaye, nenku udi mufwanyine peebe kudyela lukonko lumwelumwe lwakeela Pôlò alu ne: “Nwâkabàtijiibwa mu dibatiiza kaayi?”

## Myaba ya kubala

MAATAAYI 28.19

*Nanku ndaayi, nulongeshe bantu baa matunga ônsò, nubabatiize mu dîna dya Taatu, ne dya Mwânà, ne dya Nyuma Mwîmpè: [Dîna dya Taatu nganyi? Dîna dya Mwânà? Dîna dya Nyuma Mwîmpè?]*

MAAKO 16.16

*Ewu udi witabuuja ne ubatiijibwa neasungidiibwe; kadi ewu udi kayi witabuuja neapiishiibwe.*

YONE 5.43

*Ndi mulwe mu dîna dya Taatu wanyi, kadi nwênù kanwena nungakidila to: kadi paalwa mukwabo mu dîna dyende yêyè mwine, awu kaayi nenumwakidile. [PadiYe ulwa mu Dîna dya Taatu Wende, npindyewu Dîna Dyende nganyi?]*

YONE 10.30

*Mémè ne Taatu wanyi tudi umwepele.*

YONE 12.45

*Nenku ewu udi ummona mémè udi umona ewu udi muntume.*

YONE 14.8-9

*Filipo kumwambilaye ne: Mukalenge, tuleeje Taatu, nenku aci ciditwishwa.*

*Yesu kumwambilaye ne: Kwónsò kúndi neenu eku, kadi wêwè kwéna anu mwanji kumanya to, Filipino? Ewu udi mummona mémè mmumone Taatu; kadi mmunyi múdi wamba ne: Tuleeje Taatu?*

YONE 20.27-28

*Pashiishe kwambilaye Tomase ne: Olola munu webe úwèlè emu, ne tangila byanza byanyi; ne olola cyanza cyebe úcyèlè emu, ucibweje bikole mu lubadi lwanyi: nenku kwikadi mwena bupidya to, kadi ewu udi witabuuja.*

*Ke Tomase kwandamuna kumwambila ne: Mukalenge wanyi ne Nzambi wanyi.*

BYENZEDI 2.38-39

*Nenku Peetelo kubambila ne: Nyingalalaayi, ne nubatiijibwe muntu ne muntu wa kunudi mu dîna dya Yesu Kilisto bwa dilekelediibwa dya mpekaatu, nenku nenupete kupà kwa Nyuma Mwîmpè.*

*Bwalu mulayi udi bwenu nwênù, ne bwa bânà beenu balela, ne bwa bônso badi kule, mu búngi bwónsò bwabiikila Mukalenge Nzambi wetu abu.*

BYENZEDI 4.12

*Ne kakwena lupandu mu múngà muntu nansha: bwalu kakwena dîngà dîna dipa bantu mwinshi mwa dyulu, mutudi ne cya kusungidiibwa.*

BYENZEDI 8.12

*Kadi paakiitabuujabo Filipino uyiisha maalu avwa atangila bukalenge bwa Nzambi, ne dîna dya Yesu Kilisto, baakabatijiibwa, bônso ne balume ne bakaji.*

BYENZEDI 19.3-6

*Nenku yêyè kubambila ne: “Nenku nwâkabàtijiibwa mu dibatiiza kaayi? Ke bóbò kwamba ne: Mu dibatiiza dya Yone.*

*Nenku Pôlò kwambaye ne: Bulelela Yone wakabatiiza mu dibatiiza dya kanyinganyinga, mwikale wambila bantu ne, bavwa ne cya kwitabuuja ewu uwwa ne cya kulwa paanyima pende yêyè, mbwena kwamba ne, Kilisto Yesu.*

*Paakumwabo cyôci eci, baakabatijiibwa mu dîna dya Mukalenge Yesu.*

*Nenku paakamana Pôlò kubatentekela byanza, Nyuma Mwîmpè wakabatuulukila; ne baakaakula mu myakulu, ne baakamba biprofeta.*

EFESO 4.5

*Mukalenge umwepele, diitabuuja dimwepele, dibatiiza dimwepele.*

KOLOSAAAYI 3.17

*Nenku cyónsò cinudi nwenza mu diyi anyi mu cyenzedi, enzaayi byónsò mu dîna dya Mukalenge Yesu, biikale nusakidila Nzambi ne Taatu kupicila ku yêyè.*

I YONE 5.7

*Bwalu kudi basatu badi bafile bujaadiki mu dyulu, Taatu, Díyi, ne Nyuma Mwîmpè: ne basatu aba badi umwepele.*

# Mwoyi Wa Pashiishe

YONE 5.28-29

KANUKEMI BWA BWALU EBU NANSHA:

BWALU DIBA DILWALWA DYUMVWA

BONSO BADI MU NKITA DIYI DYENDE, NE

NEBAPATUKE;

ABA BIIKALA BENZE MAALU MIMPE, MU

DIBIIKA DYA MWOYI; NE ABA BIIKALA BENZE

MAALU MABI, MU DIBIIKA DYA DIPIISHIIBWA.

Dituku dilwalwa diikala muntu ne muntu wa kutudi, nansha mwena Kilisto anyi nê nganyi, mwa kujandula anu menemene cidi dyamwamwa dya ridô wa cikondo. Bible udi ulaya Mwoyi wa Cyendeleele kudi bamwe, kadi kudi bakwabo, udi ulaya dipiishiibwa. Mbushuwa ne muntu wetu yônsò wa maci ne mêsù ewu mu maalu malonda ukaadiku mudyèlè lukonko elu ne: “Ncinyi cyangenzekela pângààfwà?”

Kumpala menemene kwa Bible wa kubala kwikalaye kwökò, muprofeta Yobo uvwa ukenketa bufuki. Kwakulaye pa ditekemena dya mucu, muvwawu mwa kuupudiibwa ne kufwa, kadi ku mwenyi wa mâyi, usasa ushaala kabidi ne mwoyi ne wela ntonga mipyamipya. Yobo kujingululaye ne muntu yêyè, anu mudi mucu amu, uvwa mwa kujuuka ne kwikala cyakabidi ne mwoyi:

**Muntu yêyè mufwe, neikale cyakabidi ne**

**mwoyi anyi?** nêngindilè matuku ônsò a cikondo cyanyi cinkosela, too ne paalwa dishintuluka dyanyi.

Wêwè neubiikile, ne mêmè nênkwitàbè:  
newikale dijinga ne mudimu wa byanza byebe.

Bwalu mpindyewu udi ubala bûngi bwa bidya byanyi: kwêna utangila ku mpekaatu wanyi anyi?

(Yobo 14.14-16)

Yobo uvwa mwa kwikala kayi mupete Bible wa kubalaye, kadi wakajingulula ne dîngà dituku Nzambi wadyakumubiisha ku lufu ne kumupatula mu lukita pavwa Mupikudi wa bukwabantu mwa kupatuka.

*Kaa, mêyi aanyi ikalapu mafunda mpindyewu's we! kaa, ikalapu mafunda mu mukanda's we!*

*Bwa kwikalawu matapa mu dibwe kashidi ne bikà wa cyamu cifiike ne cya plomb.*

*Bwalu ndi mumanye ne mupikudi wanyi udi ne mwoyi, ne yêyè neimane pa buloba ku dituku dya ndekeelu:*

*Nenku nansha mwikala misanda ya mu dikoba dyanyi mibutule mubidi ewu, **nansha nanku mu mubidi wanyi nêmmônè Nzambi:*** (Yobo 19.23-26)

Muprofeta ewu uvwa wakula bwa Mukalenge Yesu ne bwa dibiika dya ku lufu dya bantu Bende. Ku dibuulula Yobo wakajingulula ne nansha mibidi yetu mifwanyine kujimina kashidi, Yesu nealujulule misunya yetu. Nenku anu ne mêsù etu mene aa, netumone Dilwa Dyende.

Bantu baa Nzambi bônsô badi bajinga kumona dituku adi dya butumbi.

Nansha nanku, anu mudibi ne Nzambi udiku amu, dyabulu kabidi udiku; ne anu mudibi ne Dyulu didiku amu, iferno kabidi udiku. Tupywa twa nkunyi ya kwoshelapu bantu tutu tukole kupita mutûtù twêtù tudicinkila amu. Mupostolo Pôlò wakamba ne: “*Cîtù dîsù kadiyiku dyanji kumona, anyi cîtù dici kadiyiku dyanji kuumvwa, anyi cîtù kaciyiku cyanji kubwela mu mwoyi wa muntu, bintu bidi Nzambi mulongolwele aba badi bamunange.*” (I Kol. 2.9)

Etu meeji kaenaku mwa kuumvwa mushindu wa bunene bwikala Dyulu to, anyi kaenaku mwa kuumvwa bintu bidi byènza bwôwà bya mu iferno to. Yesu utu mutwâmbile ne iferno mmubi be mu mushindu wa ne bivwa bitambe bwîmpè bu twêtù mwa kukosa citupa cya mubidi wetu pamutu paa kuya mu mwaba udi ukwacisha bwôwà awu.

*Nenku piikala cyanza cyebe cikulendwisha, ucikose: mbitambe bwîmpè bwa wêwè kubwela mu mwoyi mwikale ne bulema, pamutu paa kwikala ne byanza bibidi kadi kuya mu iferno, mu kapywa kadibo kabayiku mwa kujima nansha:* (Maako 9.43)

Pa nanku wâya mu Dyulu nganyi? Ne wâya mu iferno nganyi? Mmeeji adi afila dibungama, kadi Yesu ngudi mwambe ne bantu bààbûngi kabaakupeta difutu didiYe muswe kufila adi nansha: *Bwelelaayi ku mushiku wa mbelu mubumbakane: bwalu mushiku wa mbelu mmubaaluluke, ne njila mmwalabale, udi ufila ku kabutu, ne kudi bààbûngi badi babwelelaku: Bwalu mushiku wa mbelu mmubumbakane, ne*

*njila mmubulakane, udi ufila ku mwoyi, ne bakese menemene ke badi bamupeta.* (Maat 7.13-14)

Yesu utu mwambe kabidi ne: “*Kî mmuntu yônsò udi ungamba ne: Mukalenge, Mukalenge, wâbwela mu bukalenge bwa mu dyulu to; kadi anu ewu udi wenza diswa dya Taatu wanyi udi mu dyulu. Bààbûngi nebangambile mu dituku adi ne: Mukalenge, Mukalenge, katutuku bambe biprofeta mu dîna dyebe anyi? ne mu dîna dyebe biipate badémons? ne mu dîna dyebe benze byenzedi byâbûngi bya kukema? Nenku mêmè nêmbâjikwilè ne: Ncitu munumanyeku to: ngumukilaayi apa, nwênù beena mudimu baa bubu.*” (Maat. 7.21-23)

Kî ng’anu bwalu muntu udi udyamba mudiye mwena Kilisto nanku aci cidu cyumvwija ne mmusungidiibwe to. Pa nanku, lukonko elu ndumanyike bîmpè mu meeji etu: Ndi mpeta Mwoyi wa Cyendeleele munyi? Yesu mmutupe dyandamuna dipeepele peepelee ne: *Bulelela, bulelela, ndi nzwambila ne, Ewu udi uteeleja dîyi dyanyi, ne witabuuja ewu wâkantûma, udi ne mwoyi wa kashidi, ne yêyè kaakubwela mu dipiishiibwa to; kadi mmuumuke ku lufu muye ku mwoyi.* (Yone 5.24)

Dyakabi, kudi bantu bakese menemene pa buloba leelu ewu badi baswe mu matuku a midimu yabo kukosaku dîbà bwa kuteeleja Dîyi dya Nzambi. Ne kudi kabidi bakese menemene badi baswe kwitabuuja Dîyi pakaadibo mene baditeeleje apu.

Ekeleeziya idi itwambila bwa kwikala muntu mwîmpè, kwela meeji majaalame, kubenga kushima, kwibila, anyi kwiba, ne netuye mu Dyulu. Kabeena bumvwaku

ne iferno neikale mûle tente ne bantu badi bamweka bu badi basomba nsombelu mulenga to. Bulelela budi ne katwakuya mu Dyulu bwa byenzedi byetu bya bwakane anyi ne bwalu tudi cidimba cya ekeleeziya kampanda to. Kudi kajila anu kamwepele kadi kafila ku Mwoyi wa Cyendeleele, kiine aku nkupicila kudi Yesu Kilisto. Yêyê mmutulongeshe ne tudi ne cya KWITABUUJA Dîyi Dyende, didi diikale Bible. Kabiyi nanku to, mmunyi mutudi bafwanyine kusungidiibwa?

Paakulwila dituku dya cilumbulwidi, neŭmvwè ne:

*“Lwâyi, nwênù babeneshiibwe baa Taatu wanyi, pyanaayi bukalenge bwakanulongolwelabo kacya ku cifukidi cya dyulu ne buloba,”* (Maat. 25.34) anyi neŭmvwè ne: *“Ngumukilaayi apa, nwênù badi beediibwe mulawu, ndaayi mu kapyka ka kashidi, kaakalongolwelabo dyabulu ne banjelo bende?”* (Maat. 25.41)

Padi mêsù ebe munkaci mwa kubala mêyi aa apa, udi ne disungula dya wêwè kwenza: Kwenaku mwa kusungula bwa kwitabuuja Dîyi dya Nzambi anyi?

## Mu cyendeleele newikale penyi?

## Myaba ya kubala

YOBO 14.12-16

*Nunku muntu udi ulaala panshi, ne kèna ujuuka to: too ne piikala mauulu kâciyikù kabidi to, bôbô kabaakubiika, anyi kabaakubiishiibwa ku tulu twabo to.*

*Eyi, bwa wânsokokakù mu lukita, bwa wândamakù mu mwaba wa musokoko, too ne paapita cijji cyebe, bwa wankoselaku cikondo, ne wamvulukaku!*

*Muntu yêyê mufwe, neikale cyakabidi ne mwoyi anyi? nêngindilè matuku aanyi ônsò a cikondo cyanyi cinkosela, too ne paalwa dishintuluka dyanyi.*

*Wêwè neubiikile, ne mémè nènkwitabè: newikale dijinga ne mudimu wa byanza byebe.*

*Bwalu mpindyewu wêwè udi ubala búngi bwa bidya byanyi: kwèna utangila ku mpekaatu wanyi anyi?*

YOBO 19.23-26

*Kaa, mêyi aanyi ikalapu mafunda mpindyewu's we! kaa, ikalapu mafunda mu mukanda's we!*

*Bwa kwikalawu matapa mu dibwe kashidi ne bikà wa cyamu cifiike ne cya plomb.*

*Bwalu ndi mumanye ne mupikudi wanyi udi ne mwoyi, ne yêyê neimane pa buloba ku dituku dya ndekeelu:*

*Nenku nansha mwikala misanda ya mu dikoba dyanyi mibutule mubidi ewu, nansha nanku mu mubidi wanyi nêmmônè Nzambi:*

MAATAAYI 7.21-23

*Ki mmuntu yônsò udi ungamba ne: Mukalenge, Mukalenge, wâbwela mu bukalenge bwa mu dyulu to; kadi anu ewu udi wenza diswa dya Taatu wanyi udi mu dyulu.*

*Bâábúngi nebangabile mu dituku adi ne: Mukalenge, Mukalenge, katutuku bambe biprofa mu dinà dyebe anyi? ne mu dinà dyebe biipate badémons? ne mu dinà dyebe benze byenzedi byâbüngi bya kukema?*

*Nenku mémè nêmbâjikwilè ne: Ncitu munumanyeku to: ngumukilaayi apa, nwênù beena mudimu baa bubi.*

MAATAAYI 22.14

*Bwalu bâábúngi mbabiikila, kadi basungula mbakese.*

YONE 3.16-17

*Bwalu Nzambi wakatamba kunanga baa pa bulomba, mu mushindu wa ne wakafila Mwanende umwepele mulela, bwa ewu yônsò udi umwitabuuja kafu to, kadi ikale ne mwoyi wa kashidi.*

*Bwalu Nzambi kaakatuma Mwanende pa buloba bwa kupiisha baa pa buloba nansha; kadi mbwa baa pa buloba basungidiibwe kudiye.*

YONE 5.24

*Bulelela, bulelela, ndi nwanambila ne, Ewu udi uteeleja diyi dyanyi, ne witabuuja ewu wânkantûma, udi ne mwoyi wa kashidi, ne yêyê kaakubwela mu dipiishiibwa to; kadi mmuume ku lufu mwe ku mwoyi.*

I KOLINTO 2.9

*Kadi bu mwakajundabo ne: Citù disù kadiyiku dyanji kumona, anyi citù dici kadiyiku dyanji kuumwa, anyi citù kaciyiku cyanji kubwela mu mwoyi wa muntu, bintu bidi Nzambi mulongolwele aba badi bamunange.*

I TESALONIKA 4.13-18

*Kadi ncyèna muswe bwa nwênù kwikala mu dipanga to, bânà beetu, pa bidi bitangila aba badi balaale, bwa kanushaadi mu cinyongopelu, bu mudi bakwabo badi kabayi ne ditekemena.*

*Bwalu patwikala twitabuuja ne Yesu wakafwa ne wakabiika ku lufu, mbya mwomumwe kabidi ne aba badi balaale tulu mu Yesu Nzambi nealwe naabo pamwe nende.*

*Bwalu citudi tunwambila ku diyi dya Mukalenge cidi ne, twètu badi ne mwoyi ne badi bashaale too ne ku dilwa dya Mukalenge katwakupangisha aba badi balaale nansha.*

*Bwalu Mukalenge yêyê mwine neatuuluke mu dyulu ne lubila, ne diyi dya mwarkanjelo, ne mpungi wa Nzambi: ne bafwe mu Kilisto nebabiike dyambedi:*

*Pashiishe twetu badi ne mwoyi ne badi bashaale netwambwibwe pamwe naabo mu matutu, bwa kutuutakeena ne Mukalenge mu mpepele: nenku mushindu awu netwikale kashidi ne Mukalenge. Pa nanku ikalaayi nusambangana ne mêyi aa.*

# Mpekaatu Wa Ku Cibangidilu

## GENESE 3.1

MPINDYEWU NYOKA NGUVWA  
MUDIMUKE KUPITA NYAMA YÔNSÒ  
UVWA MUKALENGE NZAMBI MUFUKE.  
KE KWAMBILAYE MUKAJI NE: EYO,  
NZAMBI MMWAMBE NE: KANUDI KU  
MUCI WÔNSÒ WA MU BUDIMI ANYI?

## GENESE 3.6-7

NENKU PAAKAMONA MUKAJI NE MUCI UVWA MWÎMPÈ BWA KUDYA,  
NE UVWA WENZA DISANKA KU MÊSÛ, NE MUCI UKENGELA KUJINGA  
BWA KUVWIJA MUNTU NE LUNGENYI, YÊYÈ WAKANGATA CIMUMA  
CYAWU, NE WAKADYA, NE WAKAPA PENDE BAYENDE UVWA NENDE;  
NE YÊYÈ WAKADYA.

NENKU MÊSÛ ABO BÔNSÒ BABIDI AKATABALA, NE BAAKAMANYA  
NE BAVWA BUTAKA; NE BAAKATELAKAJA MABEJI A MFIGI, NE  
BAAKADYENZELA MBONDYA.

## GENESE 3.14-15

NENKU MUKALENGE NZAMBI WAKAMBILA NYOKA NE: BU  
MUWËNJÌ BVALU EBU, UDI MWEDIIBWE MULAWU MUTAMBE WA  
NYAMA YÔNSÒ YA BIMUNA, NE MUTAMBE WA NYAMA YÔNSÒ WA MU  
MPATA; WÊWÈ NEWENDELE PA DIFU DYEBE, LUPWISHI KE LUWIKALA  
UDYA MATUKU EBE ÔNSÒ A MWOYI.

NENKU NËNTEEKÈ LUKUNA PANKACI PEEBE NE MUKAJI, NE PANKACI  
PA DIMIINU DYEBE NE DIMIINU DYENDE YÊYÈ; DYÔDÌ NEDIKUZAAZE  
MUTU, NE WÊWÈ NEUMUZAAZE CIKANKANYI.

Ewu ke mpekaatu wa kumpala udibo balonde mu Bible. Nyama udi mutambe kudimuka ku nyama yônsò, nyoka, “wakashima” Eva e kumufikisha ku didya kapese kaa cimuma cikandika. Wakakadya ne pathiishe kukapaye bayende, cyakabafikisha ku dimanya ne bavwa butaka.

Nkonko idi mimweke patooke nyôyi eyi: Mmunyi mudi nyoka mwa kwakula? Ndipetangana kaayi didi pankaci paa cimuma cya pomme ne kwikala butaka? Kabidi, nkaaba kaayi kadi kakumbana dimiinu dya nyoka mu byônsò ebi?

Bible udi wamba ne nyoka uvwa wendela kuulu nguvwa “mudimuke” kupita nyama yônsò. Yêyè nguvwa mutambe kufwanangana ne muntu, mu mushindu wa ne yêyè uvwa mwa kwendela kuulu, kuyiikila, ne kwosha mene ne muyiiki wetu wa meeji ewu. Paanyima paa yêyè mumane kushima mukaji wa Adama, Nzambi kumwelaye mulawu bwa kwikalaye nyoka udi udikoka panshi, kadi kî nkumpala kwa dinyangakaja dya bwalu kwenzekadi ne kwa dimiinu kukunyiibwadi to.



Bible udi wamba mu Genese 3.15 ne nyoka uvwa ne dimiinu, ne Nzambi wakateeka *lukuna* pankaci paa mamiinu aa abidi. Mbimweke anu patooke ne, dimiinu dya nyoka dyakasambakana ne dimiinu dya mubidi dya Eva kumpala kwa ditapuluka. Mmunyi muvwa byônsò abi mwa kwikala cipeta cya didya dya cimuma cya pomme? Pashiishe, mu mvensa mikese idi milonde: *“Adama wakiinyika mukajende dînà ne Eva; bwalu uvwa mamwëndè wa bônsò badi ne mwoyi.”* Fundaayi nulame ne kî mbambe ne Adama uvwa *tatwëndè wa bônsò badi ne mwoyi to.*

Kudi “bimuma” mishindu kabukabu mu Bible. Mu bushuwa bwa bwalu, kudi cimuma cyena diinà eci, bu mudi cimuma cya pomme, cya bwena cididitoloka nenku biikale bacidya bu cyakudya. Kudi kabidi dimuma bu mudi mamuma a midimu itutu twenza, nansha ciikale midimu yetu ya panwapa eyi bu mudi ya madimi anyi ya bungendaamushinga, anyi byenzi bya nyuma bu mudi kwenza kwa bishima ne kuyiisha kwa Evanjeeliyo. Pashiishe, kudi dimuma dya mu difu, diikale ditangila diimita dya difu ne dilediibwa dya mwânà.

Kudya kwa cimuma cyena diinà eci kuvwa kufwanyine kupa Adama ne Eva dyumvwa dya ne bavwa butaka anyi? Anyi, bidi mwa kukengela dipetangana dya mibidi pankaci paa mulume ne mukaji bwa kuumvabo bwa cinyi bavwa ne cya kudijika bimwe bitupa bya mibidi yabo anyi?

Cyakenzeka menemene dituku adi mu Budimu amu ncinyi bwa kufikisha bukwabantu bwônsò ku didishinda?

*Bu muvwabi ne Dimiinu dya mukaji divwa n’Nzambi mwikale udivudija Yêyè mwine anu byetu bya bushuwa ebi mu mubidi wa buntu, bya mwomumwe dimiinu dya nyoka mmushindu mwena diinà wakapeta Sataana bwa kukumbana mwa kudyunzulwila ciibi bwa kubwela mu bukwabantu. Bivwa bikolele Sataana (bu mudiye anu nyuma MUFUKA) bwa kudivudijaye yêyè mwine mu mushindu uvwa Nzambi mudivudije Yêyè mwine, pa nanku bwalu bulonda bwa mu Genese budi bwamba mwakapatulaye dimiinu dyende ne mwakadibwejaye anyi mwakadifunyakaye yêyè mwine mu bukwabantu. Budi buvulwija kabidi ne Sataana mmubiikidiibwe ne “nyoka.” Dimiinu dyende anyi didifunyakaye dyende mu bukwabantu nditudi twamba edi.*

*Kumpala mene kwa Adama kumanyanganaye ne Eva mu mubidi, nyoka ukaavwa mudyanjile kumanyangana nende kumpala kwende yêyè. Nenku wâkalediibwa ku dimanyangana adi uvwa n’Kaayina. Kaayina uvwa (mulela, kânà kalela) kudi “Mubi Awu,” 1 Yone 3.12.*

*...Bulelela bwa bwalu budi ne Eva uvwa mu difu dyende adi ne bânà baa balume BABIDI (mapasa) ku dimwimicisha dya kudi balume BATAPULUKE. Uvwa mwimite mapasa, mwimite Kaayina cikondo ndambu kumpala kwa kwimita Abele.*

## Myaba ya kubala

### GENESE 3.6-7

Nenku paakamona mukaji ne mucu uvwa mwimpè bwa kudya, ne uvwa wenza disanka ku mèsù, mucu ukengela kujinga bwa kuvwija muntu ne lungenyi, yéyè wakangata cimuma cyawu, ne wakadya, ne wakapa pende bayende uvwa nende; ne yéyè wakadya.

Ne mèsù abo bònsò babidi akatabala, **ne baakamanya ne bavwa butaka**; ne baakatelakaja mabeji a mfigi, ne baakadyenzela mbondya.

[Mmunyi muvwabo mwa kumanya ne bavwa butaka ku didya dya kapese kaa cimuma?]

### GENESE 3.13-15

Nenku MUKALENGE Nzambi wakambila mukaji ne: Eci ciwèñji ncinyi? Nenku mukaji wakandamuna ne: **Nyoka ngudi munshime**, nenku mèmè kudya.

Nenku MUKALENGE Nzambi wakambila nyoka ne: Bu muwèñji bwalu ebu, udi mwediibwe mulawu mutambe wa nyama yònsò ya bimuna, ne mutambe wa nyama yònsò wa mu mpata; wèwè newendele pa difu dyebe, lupwishi ke luwikala udyá matuku ebe ónsò a mwoyi:

Nenku nénteeke **lukuna pankaci peebe ne mukaji, ne pankaci paa dimiinu dyebe ne dimiinu dyende yéyè**; dyódi nedikuzaaze mutu, ne wèwè neumuzaaze cikankanyi.

[Nyoka uvwa ne dimiinu. Mbimweke anu patooke ne, eci kacylene citangila nyoka kampanda to.]

### GENESE 3.20

Adama wakiinyika mukajende dinà ne Eva; bwalu **uvwa mamwèndè wa bònsò badi ne mwoyi**.

[Bwa cinyi Adama kèna ubiikidiibwaku yéyè ne ntatwèndè wa bònsò badi ne mwoyi?]

### GENESE 4.1-2

Nenku Adama wakamanyangana ne mukajende Eva; ne wakiimita difu, ne wakalela Kaayina, ne wakamba ne: **Ngapeci muntu kudi MUKALENGE**.

Nenku wakalela kabidi mwanaabo wa balume Abele. Nenku Abele uvwa mulami wa mikooko, kadi Kaayina uvwa mudimi wa buloba.

[Mwoyi wònsò ewu utu ufumina anu kudi Nzambi, mwànà nansha yéyè mwimita mu mushindu mwanyishiibwe anyi kawuyi mwanyishiibwe. Sataana kèna mwa kufuka mwoyi nansha.]

### LUUKA 3.38

Uvwa mwànà wa balume wa Enosha, uvwa mwànà wa balume wa **Sete, uvwa mwànà wa balume wa Adama**, uvwa mwànà wa balume wa Nzambi.

[Mwine Kaayina mwanaabute mu ndelanganyi ya Adama awu udi penyi?]

### I YONE 3.12

Kabiyi bu **Kaayina to, yéyè uvwa wa mubi awu**, ne wakashipa mwanaabo wa balume. Ne yéyè wakamushipa bwa cinyi? Bwalu byenzedi byende bivwa bibi, ne bya mwanaabo bivwa byakane.

[Nzambi wakafuka Adama ku cimfwanyi cyende Yéyè mwine. Bubi bwa Kaayina bwakafumina penyi, ne bwakane bwa Abele bwakafumina penyi? Baakapyana byambiibwa byabo ebi kudi baatawàbò.]

### YUDA 1.14

Ne Henoka kabidi, **wa mwandamutekete kuumukila ku Adama**, wakamba ciprofeta bwa bóbò abu, wamba ne: Monaayi, Mukalenge ulwalwa ne binunu dikumi bya bansantu bende.

[Mu Bible Kaayina kènaku mu ndelanganyi ya Adama mwaba nansha umwe to.]



# Ditùkù Dyà Mukalenge Dìdì Dìkwàcishà Bwôwà

## MAALAKI 4.1

BWALU, MONAAYI, DITUKU

DILWALWA, DIKALA MWA

KWOSHA BU CIKUTU CYA KAPYA...

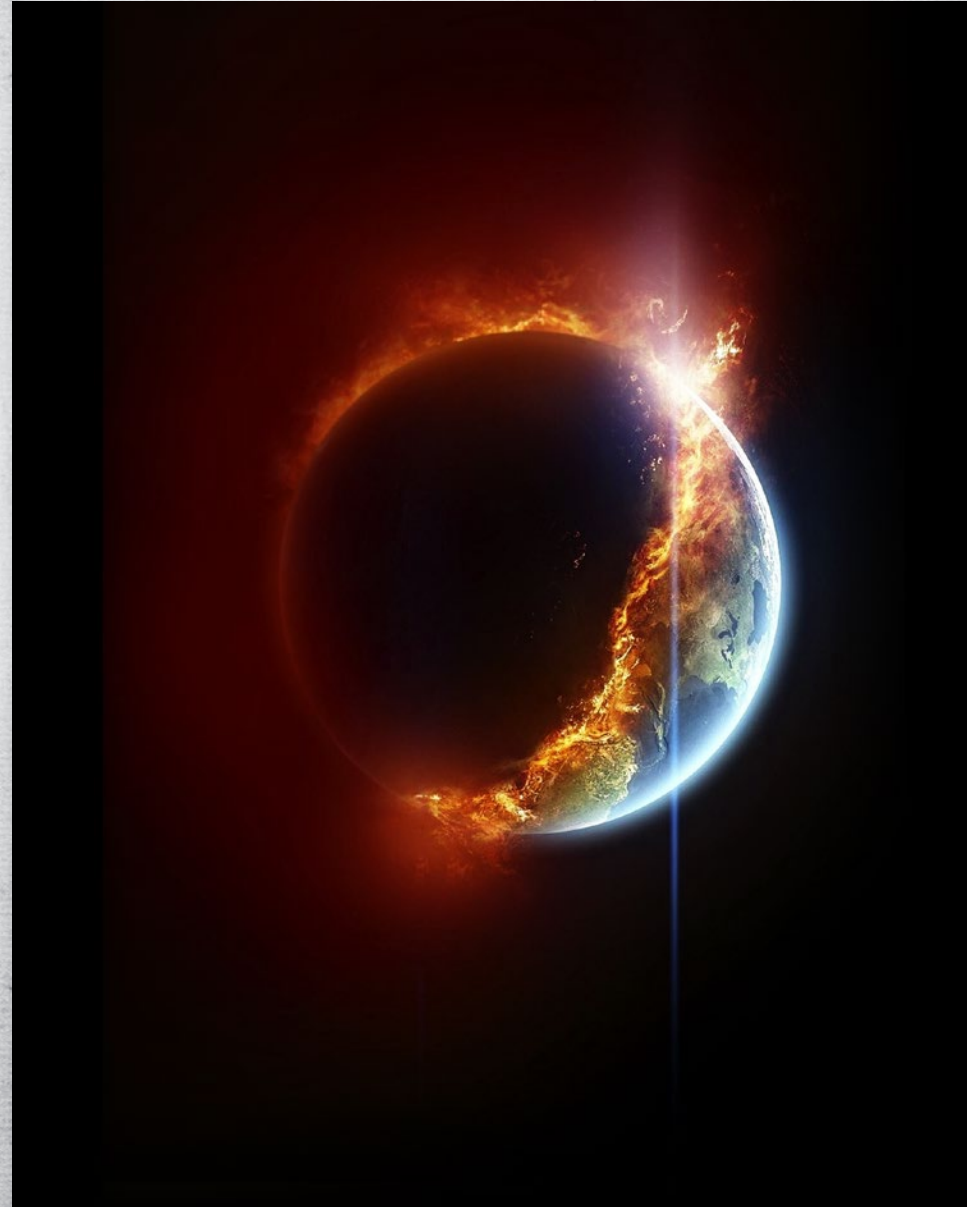
## MAALAKI 4.5-6

MONAAYI, NÈNNÛTÛMÌNÈ ELIYA MUPROFETA KUMPALA KWA DILWA  
DYA DITUKU DINENE DYA MUKALENGE DIDI DIKWACISHA BWÔWÀ:

NENKU YÊYÈ NEAKUDIMUNE MYOYI YA BAATAATU BWA KUYITANGIJA  
KUDI BÂNÀ, NE MYOYI YA BÂNÀ BWA KUYITANGIJA KUDI BAATAATU  
BAABO, BWA NCILU KUBUTULA BULOBA KU MULAWU NANSHA.

Mukanda wa ndekeelu wa Dipungila Dikulukulu udi  
ulaya kabutu kaa buloba. Kadi kumpala kwa nshiididilu,  
mbadyanjile kwamba ne Eliya muprofeta udi ne cya  
kwalukila bwa kuleeja Maasiya. Bamwe bantu badi  
bamba ne Yone Mubatiiji ngudi muuje ciprofeta eci.

Kukaadi bidimu binunu bibidi, beena Yuda bavwa bindile  
dilwa dya Maasiya. Bavwa bamanye ne Maalaki uvwa  
mwambe ciprofeta ne muntu mwikale ne nyuma wa  
Eliya uvwa ulwa kubaleeja Maasiya awu. Kadi paakalwa  
Yone Mubatiiji, kavwa civwabo bôbô batekemene ne ke  
civwa Eliya mwa kwikala to. Paakeelabo Yesu lukonko  
lwa ne mbwa cinyi Eliya kavwa mulwe kumpala, Yêyè  
wakabambila bitooke tòò ne Yone uvwa dyula dya  
ciprofeta aci ne: *“Nenku panwikala baswe kwitaba  
cyôci aci, yêyè ewu ke Elias, uvwa ne cya kulwa.”*  
(Elias mmushindu wa cyena Gelika wa dînà edi dya  
cyena Ebelu, Eliya.)





Anu kasumbu kakese ka bantu nkaakaakidila dibuulula edi. Bwa balombodi bààbûngì baa ntendeleelu, Yone uvwa anu muntu uvwa ne lukunukunu lubi bwa kudyula malongolodi abo. Kabaakapanga anu kujingulula nyuma wa Eliya to, civwa citambe bubi, baakapanga kumanya Dilwa dya Kilisto.

### **Pa nanku Yone Mubatiiji ngwâkuuja ciprofeta cya Maalaki anyi? Kî ncyônsò to.**

Cya kumpalampala, buloba kî mbwanji “kwoshika bu cikutu cya kapyà” to, pa nanku tudi tujingulula ne citupa cya Maalaki 4 cicilwalwa. Citupa cikwabo cya Mufundu ewu civwa Yone kayi muuje civwa ne, “kukudimuna myoyi ya bânà bwa kuyitangija kudi baataatu baabo.” Nenku, Yesu, Yêyè mwine, wakamba ciprofeta ne Eliya nealwe (mu cikondo cicivwa cilwa) ne neakajulule maalu ônsò. (Maat 17.11)

### **Ke bwa cinyi tudi ne cya kwindila Eliya kumpala kwa Dilwa Diibîdî dya Kilisto!**

Mpindyewu, mu dituku dya bwena leelu edi, dîbà dyākumbanyi bwa Dilwa Diibîdî dya Mukalenge Yesu. Kabidi, mbatulaye ne nyuma wa Eliya ngwîkala mwa kuMuleeja kutudi bilondeshile Maalaki 4. Kadi nkasumbu kaayi kaa bantu kaajingulula Eliya paalwaye? Anu aba badi bamwindile.

Mêyi a Mukalenge ne Musungidi wetu aa adi atuvwila mu meeji patudi twela meeji ku ciprofeta cya Maalaki bwa mêbà a ndekeelu aa ne:

**Kadi ndi nzwambila ne, Elias Awu ukaadi mumane kulwa, kadi kabaakamumanya to...**

Maataayi 17.12



Amba tũng bu twêtù mwa kupanga kumanya dilwa edi dya Eliya? Nanku netupange kumanya Dilwa Diibîdî dya Kilisto, muvwa bafundi ne Bafaalesa bapange kumanya Dilwa Dyende dya Kumpala bwalu kabaakajingulula Yone Mubatiiji anyi?



## Myaba ya kubala

### 2 BAKALENGE 2.15

*Nenku paakamumona bânâ baa baprofeta bavwa batangilangane ne Yeleko, baakamba ne: Nyuma wa Eliya udi bushuwa pambidi pa Elisha. Nenku baakalwa bwa kusambakeena nende, ne baakiinamija mpala yabo panshi kumpala kwende.*

### YESHAAYI 40.3-4

*Diyi dya ewu udi wela lubila mu cipeela ne, Longololaayi njila wa MUKALENGE, nululamijile Nzambi wetu cibeeba mu cipeela.*

*Cibandabanda cyônsò necibandishiibwe, ne mukuna munene wônsò ne kakuna kakese nebibatamijiibwe, ne myaba mikonyangale neilulamijiibwe, ne myaba ya bimpòkòmpòkò neilandakajiibwe: [Yone Mubatiiji]*

### MAALAKI 3.1

*Monaayi, nêntumè musanjeela wanyi [Yone Mubatiiji], ne nealongolole njila kumpala kwanyi: nenku Mukalenge, unudi nukeba awu, nealwe dyakamwe mu ntempelo wende, musanjeela wa cipungidi mwine, unudi nusankila awu: monaayi, yèyè nealwe, mudi MUKALENGE wa bilwilu wamba.*

### MAALAKI 4.1-6

*Bwalu, monaayi, dituku dilwalwa, diikalà mwa kwosha bu cikutu cya kapya [aci ki ncyanji kwenzeka to]; nenku badisu bônsò, eyo, ne aba bônsò badi benza maalu ne lwonji nebiikale bisoosa byûmè; nenku dituku dilwalwà adi nedibôshè dibashidishè, mudi MUKALENGE wa bilwilu wamba, ne kadyakubashiila nansha muji anyi ditamba.*

*Kadi bwenu nwênù badi baciina dinâ dyanyi Dibâ dya bwakane nedinubandile diikale ne dyondopa mu mapwapwa ende; nenku nenupatuke, ne nenujuuke nwenda nutupika bu bânâ baa ngombe baa mu cikumbi.*

*Ne nenudyatakaje beena lwonji ku makàsà, bwalu bôbò nebiikale butu mwinshi mwa bidyacilu bya makàsà enu mu dituku dingênzà cyôci eci, mudi MUKALENGE wa bilwilu wamba.*

*Nuvuluke mikenji ya Môsà musadidi wanyi, ingâakamutûminâ diyi mu Holeba bwa beena Izaleela bônsò, ne mèyi ne mikandu.*

*Monaayi, nênnûtûminè Eliya muprofeta kumpala kwa dilwa dya dituku dinene dya MUKALENGE didi dikwacisha bwôwà.*

*Nenku yèyè neakudimune myoyi ya baataatu bwa kuyitangija kudi bânâ [Yone Mubatiiji], ne myoyi ya bânâ bwa kuyitangija kudi baataatu baabo [Eliya wa leelu], bwa ncilu kubutula buloba ku mulawu nansha.*

### MAATAAYI 11.10

*Bwalu nyèyè ewu, udibo bafunde ne: Monaayi, nêntumè musanjeela wanyi kumpala kwebe, wâlongolola njila kumpala kwebe. [Maalaki 3.1, Yone Mubatiiji]*

### MAATAAYI 11.14

*Nenku panwikala baswe kwitaba cyôci aci, yèyè ewu ke Elias, uvwa ne cya kulwa. [Yone Mubatiiji]*

### MAATAAYI 17.11-12

*Nenku Yesu kwandamuna e kubambila ne: Ncya bushuwa ne Elias nealwe dyambedi, ne neakujulule maalu ônsò. [Eliya wa leelu]*

*Kadi ndi mwambila ne, Elias awu ukaadi mumane kulwa, kadi kabaakamumanya to, kadi baakamwenzela byônsò bivwabo balongolole. [Yone Mubatiiji] Bya mwomumwe Mwânâ wa muntu pende neakengeshiibwe kudibo.*

### LUUKA 1.17

*Nenku yèyè neaye kumpala kwende ne nyuma ne bukole bya Elias, bwa kukudimuna myoyi ya baataatu bwa kuyitangija kudi bânâ, ne beena cishiku ku lungényi lwa baakane; bwa kulongolwela Mukalenge cisamba cidi cidyâkàje. [Yone Mubatiiji]*

Dîyî

# Dîyî

**EBELU 4.12**

BWALU DÎYÎ DYA NZAMBI DIDI  
NE MWOYI, NE BUKOLE, DIKALE  
DITWE KUPITA MWELE WA NKÂNZÀ,  
DITUBULA TOO NE KU DIPANDULULA  
DYA MUSUUKA NE NYUMA, NE DYA  
MANUNGU NE BWONGO BWA MU  
MIFUBA, NE DIDI DIJINGULULA MEEJI NE  
MAJINGA A MU MWOYI.

Ne malongesha bûngiwù nunku ewu, ne mangumba, ne ntendeleelu pa buloba bwa leelu ewu ebu, mmwaba kaayi wakumbanyina mwena kwitabuujja mulelela? Bu Peetelo, Yakobo, ne Yone biikale pa buloba apa leelu wa Ndaaya ewu, bavwa mwa kwikala baa dingumba kaayi? Bishima bivwa mwa kwikala bicikàle bishindikija mudimu wabo wa bwambi anyi bavwa mwa kwikala bamba ne matuku awu akaadi mamane kupita kale? Bavwa mwa kudya cibanga pa bwalu bwa dibatiiza anyi? Bavwa mwa kulonda dilongesha dya ekeleeziya wabo nansha dyôdi diikale ndambu kule ne Dîyî anyi? Bavwa mwa kwitabuujja Bible, anyi bavwa mwa kwitabuujja Bafaalesa ne Basadoka baa leelu ewu aba?

Anji kudiyela lukonko elu: Bu Yesu mwikale mwaba ewu leelu wa Ndaaya ewu, wêwè uvwa mwa kulekela byônsò bwa kuMulonda anyi? Uvwa mwa kwitabuujja Dîyî Dyende anyi?

Nyêyè ewu mukupe mpunga umweumwe wâkapàye bayiidi Bende awu. Nyêyè ewu mukuteeke kakanda aka mu cyanza bwa kukufunkwina Dîyî kûdi mwa wêwè kwaluka, ku Bible. Neudye cibanga anyi?

*Nwênù balume ne bakaji, nwênù balunda, s'nudi nufika ku dyumvwa ne Nzambi wa mu Dyulu wâkabiisha Kilisto Yesu ku bafwe awu, Kî mmufwe to kadi Udi ne mwoyi. Ni Wakashaala mukwate ku Dîyî Dyende bwa Davidi, ni Wakashaala mukwateku bwa Eliya, ni Wakashaala mukwateku bwa Môsà, ni Wakashaala mukwateku bwa bânà baa beena Ebelu, ni Wakashaala mukwateku bwa-bwa Danyele, Yêyè neashaale mukwateku bwebe wêwè ne mêmè.*



**UDIKU UJINGA KUMANYA BIPITE APA ANYI?**

[www.mukenji.org](http://www.mukenji.org)

ANYI

VOICE OF GOD RECORDINGS  
PO Box 950  
JEFFERSONVILLE, IN 47131 USA



# BWALU BUSOKOKA BWA NZAMBI

BWAKABUULWIBWA 10.7

[www.mukenji.org](http://www.mukenji.org)

VOICE OF GOD RECORDINGS  
PO BOX 950  
JEFFERSONVILLE IN 47131 USA

CILUBA